

Union des Industries Textiles

*N°1 - Janvier 2014*

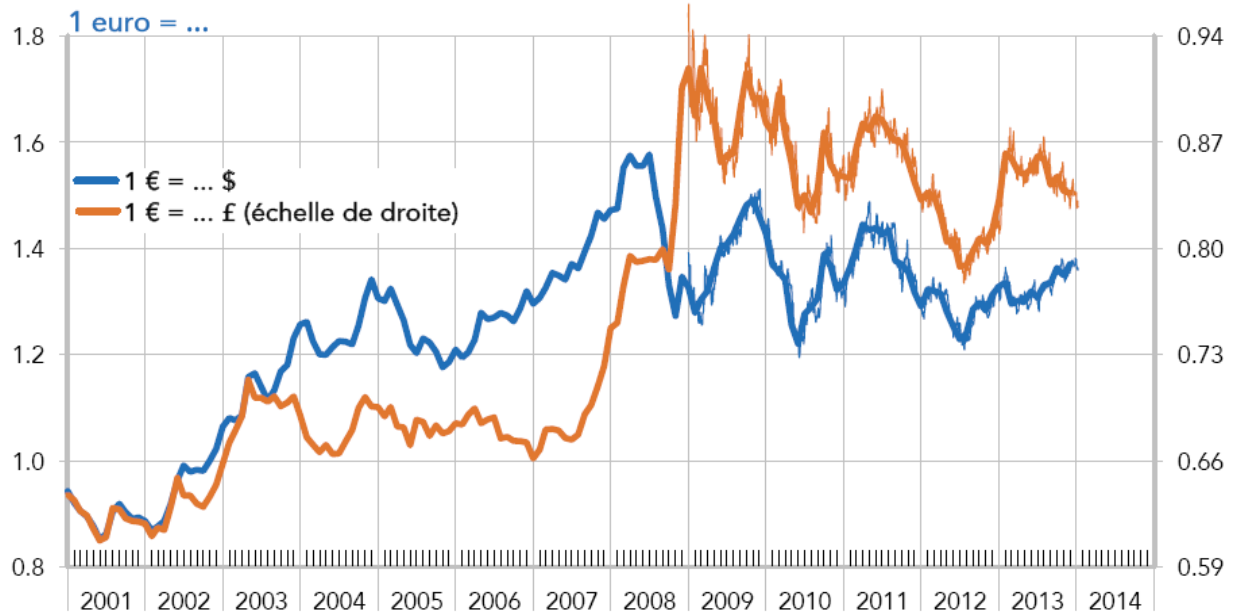
*Joëlle DA FONSECA-RUELLAN*

# **TABLEAU DE BORD DU TEXTILE JANVIER 2014**

## **SOMMAIRE**

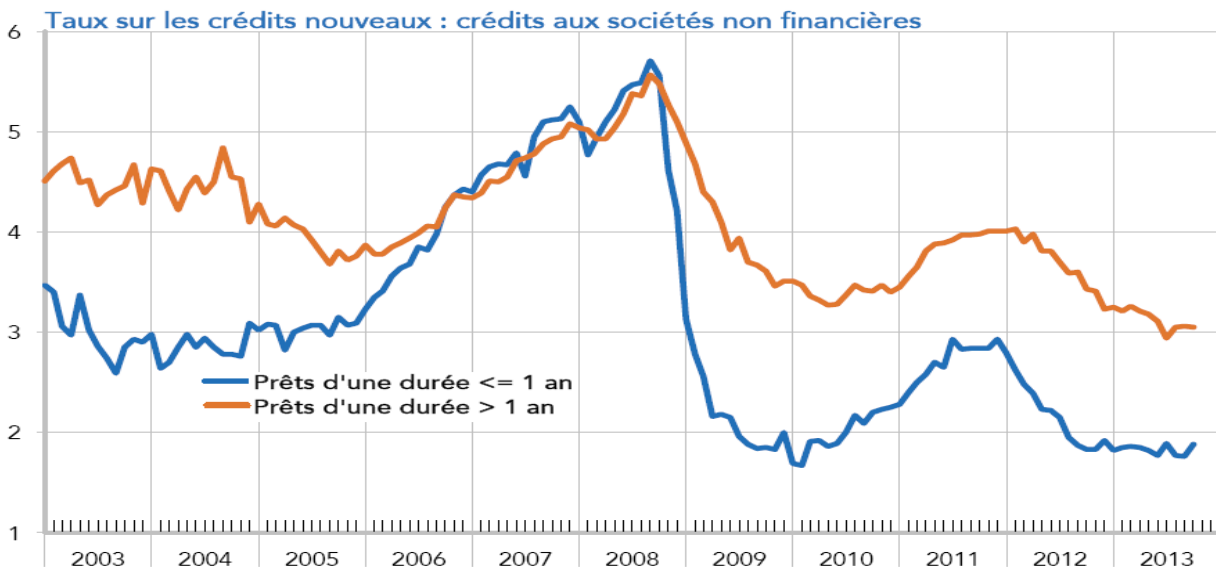
<b>Page 2</b>	<b>1- Taux de change</b>
	<b>2- Crédits à l'industrie et aux sociétés non financières</b>
<b>Page 3</b>	<b>3- Matières premières</b>
	<b>4- Production</b>
<b>Page 4</b>	<b>5- Consommation textile et habillement en France</b>
	<b>6- Evolution de la consommation par circuit de distribution</b>
<b>Page 5</b>	<b>7- Dépenses de consommation par produit</b>
	<b>8- Conjoncture en région</b>
<b>Page 6</b>	<b>9- Commerce extérieur de la France</b>

## 1- Taux de change (Tableau de bord mensuel du GFI-COE REXECODE)



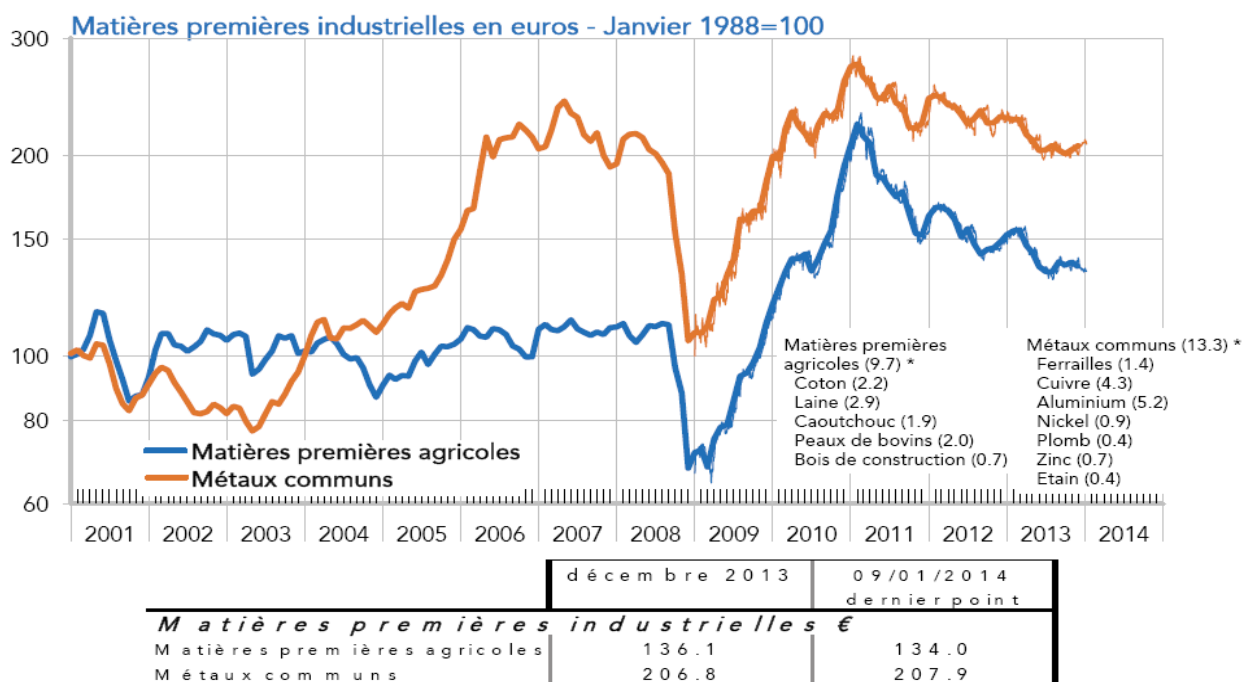
	décembre 2013	09/01/2014 dernier point
<i>Cours de l'Euro</i>		
1 € = ... \$	1.370	1.361
1 € = ... £	0.837	0.827

## 2- Crédits à l'industrie et aux sociétés non financières (tableau de bord mensuel du GFI-COE REXECODE)



	septembre 2013	octobre 2013 dernier point
<i>Taux sur les crédits nouveaux</i>		
<i>Crédits aux sociétés non financières</i>		
Prêts d'une durée <= 1 an	1.76	1.88
Prêts d'une durée > 1 an	3.06	3.05

### 3- Matières premières (Tableau de bord mensuel du GFI-COE REXECODE)



\* Les indications figurant en parenthèses correspondent aux poids des différentes matières premières dans l'indice général du cours des matières premières calculé par Coe-Rexecode

### 4- Production (IFM-INSEE)

Janv. 2013 à  
Nov. 2013

Préparation de fibres textiles et filature	-25
Tissage	+1
Ennoblement	+0
Fabrication d'autres textiles	+2
Fabrication de fibres artificielles ou synthétiques	+13
<b>Total textile</b>	<b>+1</b>

Évolutions en % par rapport à la même période de l'année précédente

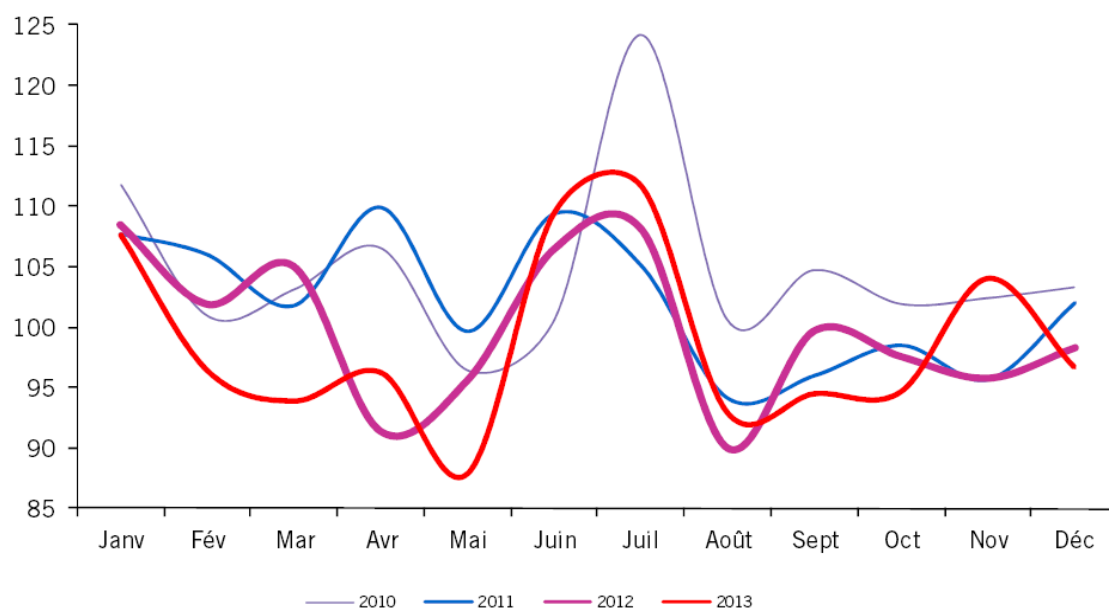
Source : INSEE

## 5- Consommation de textile-habillement en France (IFM)

### CONSOMMATION TEXTILE-HABILLEMENT

INDICE DE CHIFFRE D'AFFAIRES, CVS A PRIX CONSTANTS 1990 = 100

Dernière observation : DÉCEMBRE 2013



## 6- Evolution de la consommation par circuit de distribution (IFM)

CUMUL EN VALEUR JANVIER-DÉCEMBRE 2013 / JANVIER-DÉCEMBRE 2012

Variation du chiffre d'affaires (En %, à surf. comparable)	Indépendants multimarques	Chaînes spécialisées	Chaînes gde diff.	Grands magasins	Magasins populaires	V.A.D. (*)	Hypers - Supers	TOTAL
Prêt-à-porter Homme	-4,4	-1,5	+1,6	+1,3	...	ND	-1,1	-1,2
Petites pièces Homme	-1,4	-2,4	+0,2	-2,4	-8,4	ND	-8,3	-2,0
Sous-vêtements & Chaussants Homme	-2,5	-1,3	-3,9	-6,0	"	ND	-3,6	-3,3
Prêt-à-porter Femme	-1,0	+0,0	-3,8	+2,4	-5,8	ND	-3,3	-0,2
Petites pièces Femme	-2,5	-0,8	+2,5	-1,0	"	ND	-6,8	-0,5
Lingerie & Chaussants Femme	+0,7	+1,6	-3,2	-9,4	-3,3	ND	-6,0	-1,8
Habillement Enfant	-4,1	-3,5	+0,7	-3,9	-6,0	ND	-5,4	-2,2
<b>TOTAL ARTICLES HABILLEMENT</b>	<b>-2,1</b>	<b>-1,0</b>	<b>-0,6</b>	<b>-0,6</b>	<b>-5,7</b>	<b>ND</b>	<b>-5,3</b>	<b>-1,3</b>
Linge de maison	+1,3	+1,3	...	-4,2	+0,2	ND	-13,1	-4,0
Tissu au mètre	-1,0	-4,7	...	ND	...	ND	...	-2,3
Mercerie-Laine	-3,3	+3,7	...	ND	-2,3	ND	...	+2,2
<b>TOTAL TEXTILE</b>	<b>-0,1</b>	<b>+1,0</b>	<b>...</b>	<b>-4,0</b>	<b>-0,5</b>	<b>ND</b>	<b>-13,1</b>	<b>-3,2</b>
<b>TOTAL TEXTILE-HABILLEMENT</b>	<b>-2,0</b>	<b>-0,9</b>	<b>-0,6</b>	<b>-0,8</b>	<b>-5,4</b>	<b>ND</b>	<b>-6,9</b>	<b>-1,4</b>
<b>CUMUL A PRIX CONSTANTS</b>	<b>-2,6</b>	<b>-1,4</b>	<b>-1,0</b>	<b>-1,5</b>	<b>-5,3</b>	<b>ND</b>	<b>-7,6</b>	<b>-2,0</b>

\* VAD : vente à distance (FEVAD). Le mode de calcul des résultats de la VAD a été changé pour mieux tenir compte des évolutions des différents profils d'acteurs.

ND : Non disponible.

## 7- Dépenses de consommation à fin décembre 2013 -Ventilation par produit industriel (Banque de France)

décembre Indices et variations CVS-CJO Base 100 en 2007	Indice M	Indice M-1	Indice M-12	Tendance M	Variation(*) trimestrielle en %
<b>Ensemble</b>	<b>92,8</b>	<b>93,6</b>	<b>92,5</b>	<b>92,7</b>	<b>0,6%</b>
<b>Alimentation (38%)</b>	<b>85,7</b>	<b>87,6</b>	<b>85,6</b>	<b>86,5</b>	<b>-0,1%</b>
<b>Produits industriels (62%) dont :</b>	<b>97,9</b>	<b>98,7</b>	<b>97,1</b>	<b>97,7</b>	<b>0,5%</b>
Textile et Habillement (9%)	77,9	81,5	79,3	78,7	-0,9%
Chaussure (2%)	82,4	84,7	82,5	83,2	-1,5%
Meubles (3%)	60,8	59,6	62,7	60,2	1,7%
Appareils Electroménagers (3%)	131,1	129,4	121,2	128,4	3,4%
Electronique Grand Public (10%)	529,8	525,9	498,3	524,3	1,7%
Bricolage (6%)	70,1	72,4	71,3	71,1	-0,4%
Livres (1%)	64,2	65,4	68,3	63,9	1,0%
Horlogerie et Bijouterie (1%)	46,1	48,3	47,9	45,9	0,3%
Automobile (neuve) (7%)	84,5	76,6	72,6	83,3	-0,7%
Equipements automobiles (6%)	85,9	90,8	88,1	88,4	-0,2%
Cycles et motocycles (1%)	91,8	85,6	84,0	87,2	1,6%
Pharmacie (4%)	124,4	124,5	119,4	124,0	0,6%
Parfumerie et hygiène (4%)	93,2	97,5	97,4	94,5	1,2%
Presse - Papeterie (2%)	69,3	67,8	71,6	68,4	0,2%
Optique (1%)	87,2	88,2	92,9	88,1	-2,5%
Matériel de sport (1%)	102,7	110,1	106,5	105,2	0,1%
Jeux et jouets (1%)	94,3	92,2	98,1	94,1	-0,3%

Nota : % = Poids relatif des produits entrant dans le champ de l'agrégat « ensemble » du commerce de détail

## 8 -Conjoncture en région octobre 2013 (Banque de France) - Zoom Lorraine (1) – Bretagne (2) & Champagne Ardenne (3)

### Textile, habillement, cuir, chaussures

La production demeure haussière, mais les flux de commandes régressent, particulièrement à l'exportation. (1)

Pour autant, les carnets restent correctement remplis, et les stocks maîtrisés.

A brève échéance, l'activité pourrait se contracter légèrement.

### Textile, habillement, cuir et chaussures

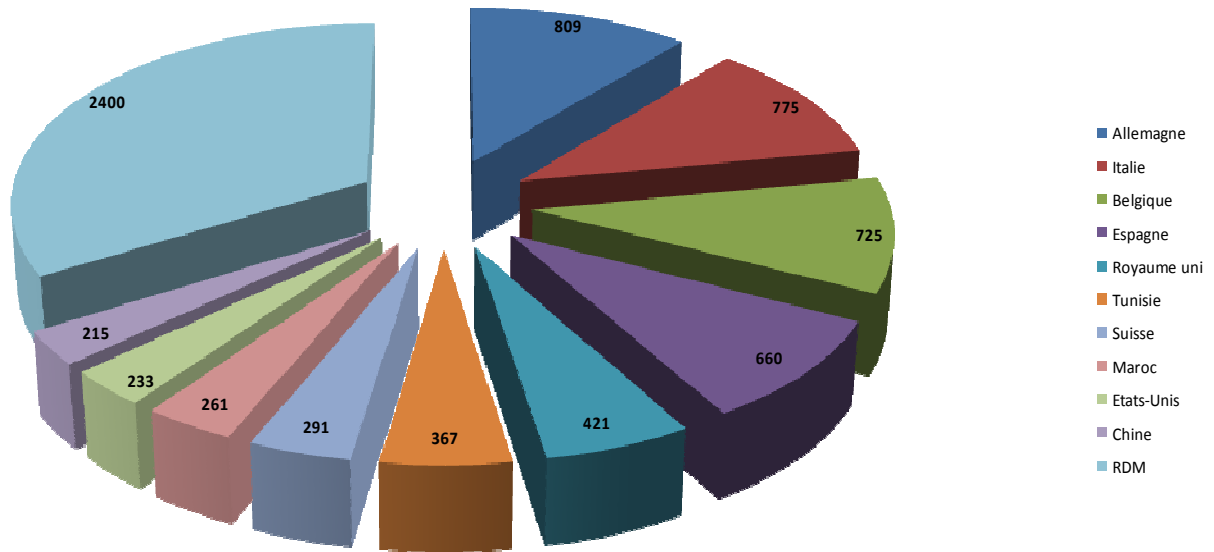
(2) La production s'est ralentie. La demande globale s'est intensifiée. Les carnets de commandes ont conservé une certaine aisance. Les prix des matières premières se sont un peu appréciés. Un regain mesuré de la production devrait intervenir lors des mois à venir.

### Textile, habillement, cuir, chaussures

Le rebond d'activité observé le mois précédent s'est prolongé. La demande reste bien orientée malgré quelques restrictions à l'export. Les tensions sur les prix des matières premières se sont estompées. Les effectifs sont inchangés. Excédentaires depuis plusieurs mois, les stocks de produits finis se sont alourdis. La nécessité de les alléger et la relative faiblesse des carnets de commandes conduisent à des perspectives mitigées. (3)

## 9- Commerce extérieur de la France à Novembre 2013 (UIT/IFM)

PRINCIPAUX CLIENTS TEXTILES DE LA FRANCE  
A NOVEMBRE 2013 EN MILLIONS D'€



PRINCIPAUX FOURNISSEURS TEXTILES DE LA FRANCE  
A NOVEMBRE 2013 EN MILLIONS D'€

