



## *Le tableau de bord du textile*

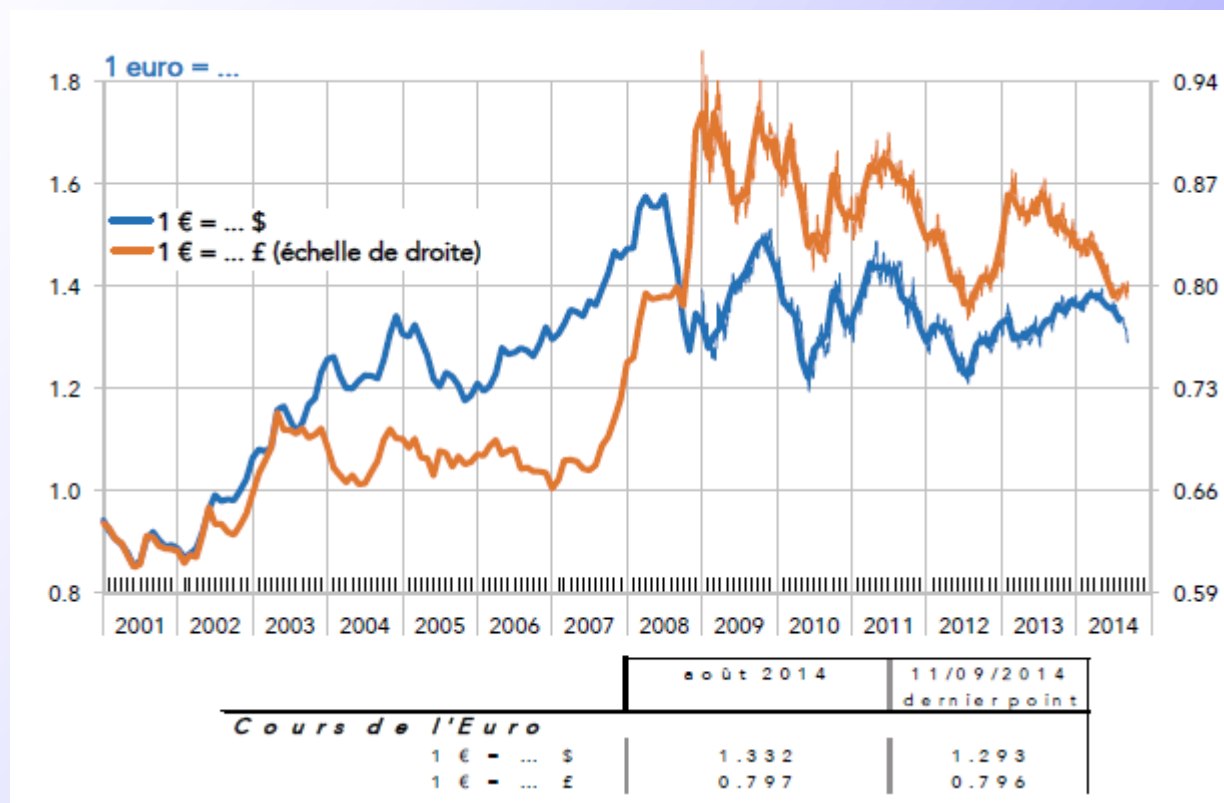
N°7—septembre 2014

Joëlle Da Fonseca-Ruellan

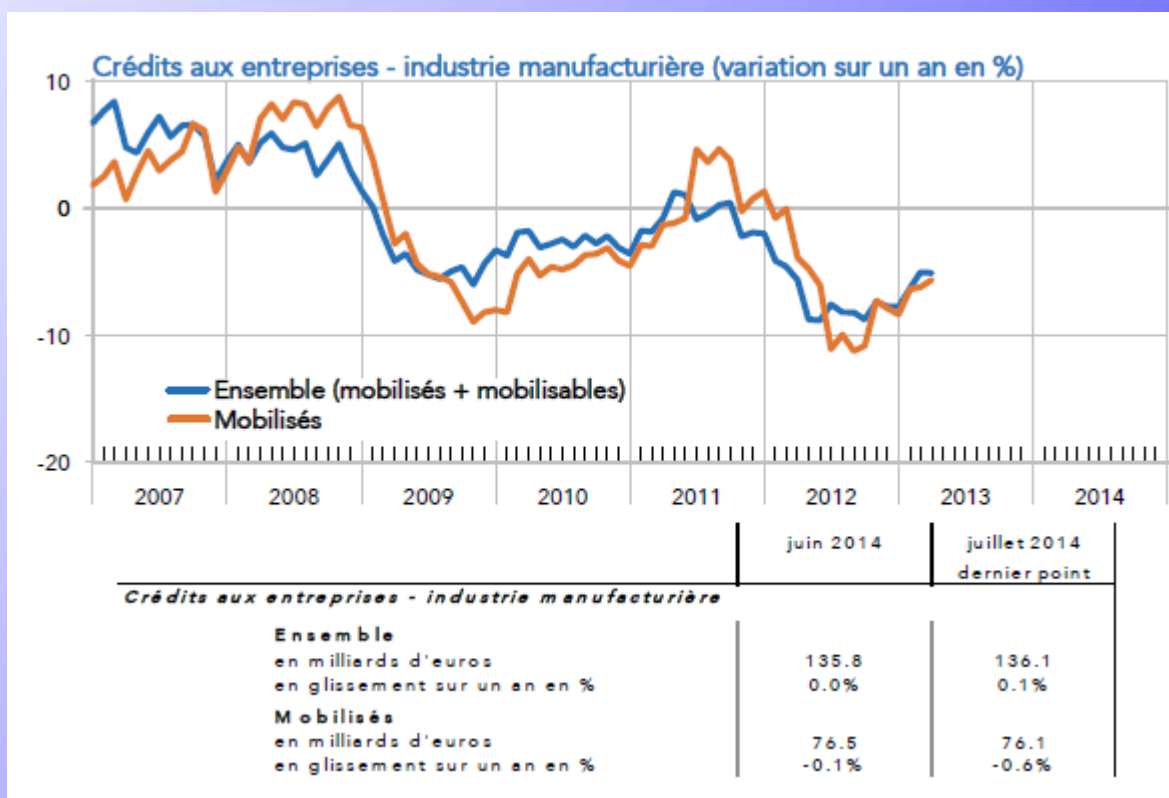
# Sommaire

<b>Page 2</b>	<b>1 - Taux de change</b> <b>2 - Crédits à l'industrie et aux sociétés non financières</b>
<b>Page 3</b>	<b>3 - Matières premières</b> <b>4 - Production</b>
<b>Page 4</b>	<b>5 - Consommation textile et habillement en France</b> <b>6 - Evolution de la consommation par circuit de distribution</b>
<b>Page 5</b>	<b>7 - Activité du commerce de détail à fin Août 2014 par produit</b> <b>8 - Commerce extérieur de la France</b>

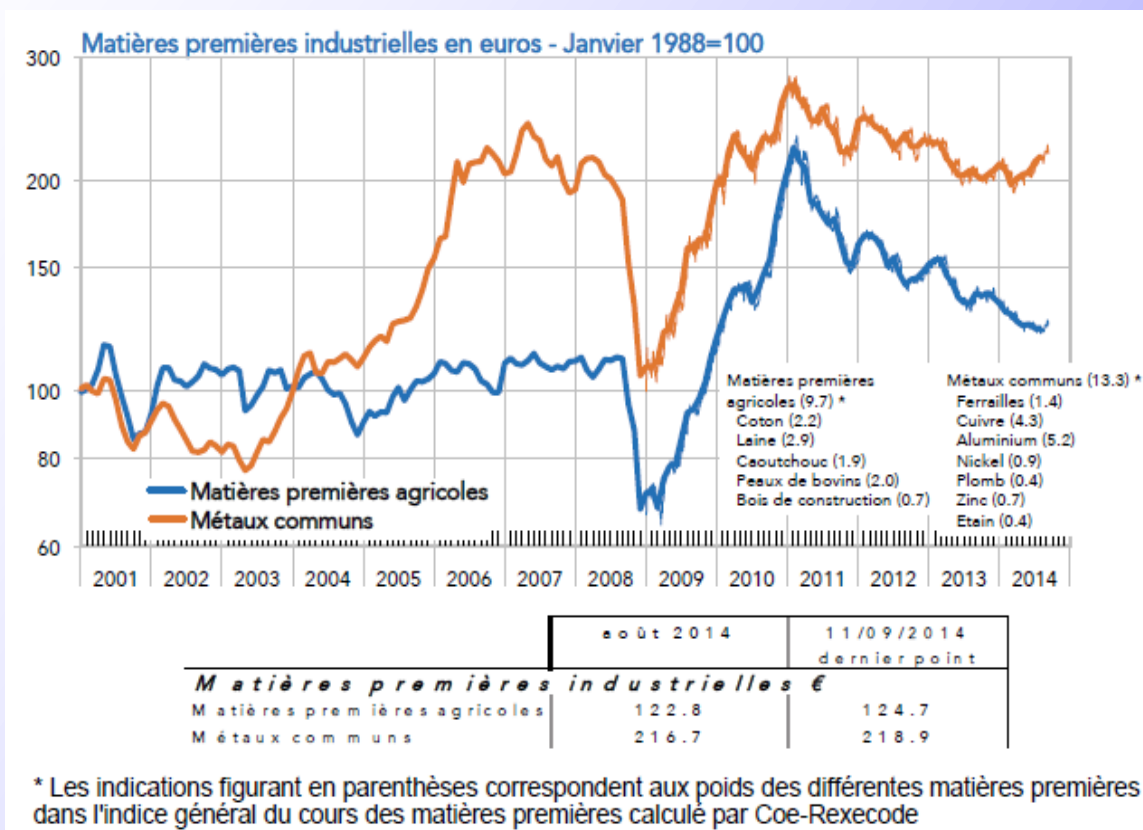
## 1- Taux de change (Tableau de bord mensuel du GFI-COE REXECODE)



## 2- Crédits à l'industrie et aux sociétés non financières (tableau de bord mensuel du GFI-COE REXECODE)



### 3- Matières premières (Tableau de bord mensuel du GFI-COE REXECODE)



### 4- Production (IFM-INSEE)

	Janv. 2014 à Jun 2014
Préparation de fibres textiles et filature	-15
Tissage	+1
Ennoblement	+5
Fabrication d'autres textiles	+3
Fabrication de fibres artificielles ou synthétiques	+0
<b>Total textile</b>	<b>+2</b>

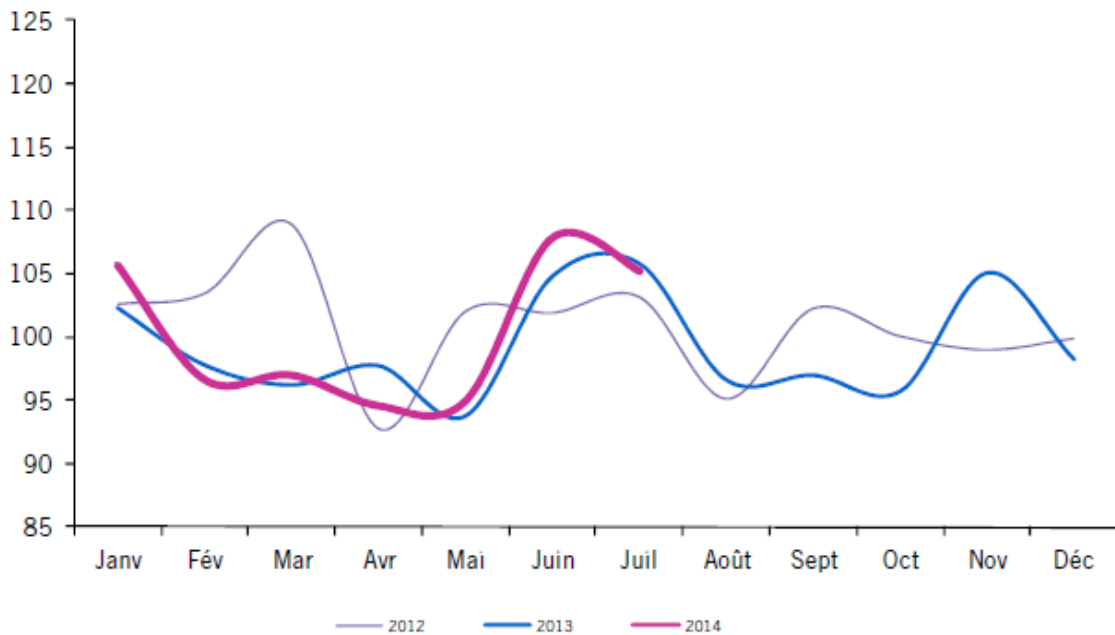
Evolutions en % par rapport à la même période de l'année précédente  
Source : INSEE

## 5- Consommation de textile-habillement en France (IFM)

### CONSOmmATION TEXTILE-HABILLEMENT

INDICE DE CHIFFRE D'AFFAIRES, CVS A PRIX CONSTANTS 1990 = 100

Dernière observation : JUILLET 2014



## 6- Evolution de la consommation par circuit de distribution (IFM)

### CUMUL EN VALEUR JANVIER-JUILLET 2014 / JANVIER-JUILLET 2013

Variation du chiffre d'affaires (En %, à surf. comparable)	Indépendants multimarques	Chaînes spécialisées	Chaînes gde diff.	Grands magasins	Magasins populaires	V.A.D. (*)	Hypers - Supers	TOTAL
Prêt-à-porter Homme	-6,3	+1,4	+2,2	-0,6	...	-4,2	-6,1	-1,2
Petites pièces Homme	-9,1	-3,0	+3,9	-1,3	-2,1	-4,8	-10,2	-3,5
Sous-vêtements & Chaussants Homme	-3,9	-7,4	+5,6	-3,5	*	-5,3	-3,7	-2,1
Prêt-à-porter Femme	+0,5	+3,2	-7,8	+4,6	+5,4	-1,4	-5,9	+0,6
Petites pièces Femme	-4,8	+2,0	+3,0	+4,5	*	-1,1	+1,2	+1,1
Lingerie & Chaussants Femme	-2,0	+1,1	-3,4	-1,9	-0,6	-1,0	-1,9	-1,1
Habillement Enfant	-4,1	-2,3	+1,2	-3,6	-1,2	+2,4	+2,8	+0,2
<b>TOTAL ARTICLES HABILLEMENT</b>	<b>-3,9</b>	<b>+0,7</b>	<b>-0,3</b>	<b>+1,2</b>	<b>+1,1</b>	<b>-1,2</b>	<b>-2,0</b>	<b>-0,5</b>
Linge de maison	-1,7	-1,9	...	-7,0	-4,0	-1,0	+15,1	+3,4
Tissu au mètre	-2,8	+3,0	...	ND	...	-1,6	...	+1,3
Mercerie-Laine	-7,6	-3,1	...	ND	-6,2	ND	...	-1,4
<b>TOTAL TEXTILE</b>	<b>-2,9</b>	<b>-1,7</b>	<b>...</b>	<b>-1,6</b>	<b>-4,2</b>	<b>-1,1</b>	<b>+15,1</b>	<b>+2,7</b>
<b>TOTAL TEXTILE-HABILLEMENT</b>	<b>-3,8</b>	<b>+0,6</b>	<b>-0,3</b>	<b>+1,1</b>	<b>+0,8</b>	<b>-1,2</b>	<b>+1,6</b>	<b>-0,2</b>
<b>CUMUL A PRIX CONSTANTS</b>	<b>-2,4</b>	<b>+2,3</b>	<b>+1,3</b>	<b>+2,8</b>	<b>+2,2</b>	<b>-0,1</b>	<b>+1,9</b>	<b>+1,2</b>

\* VAD : vente à distance (FEVAD). Le mode de calcul des résultats de la VAD a été changé pour mieux tenir compte des évolutions des différents profils d'acteurs.

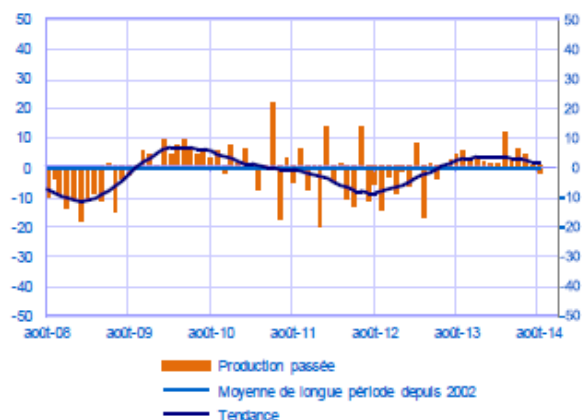
ND : Non disponible.

## 7- Activité du commerce de détail à fin août 2014 par produit (Banque de France)

### Textiles, habillement, cuir et chaussure (3 % de la part de valeur ajoutée)

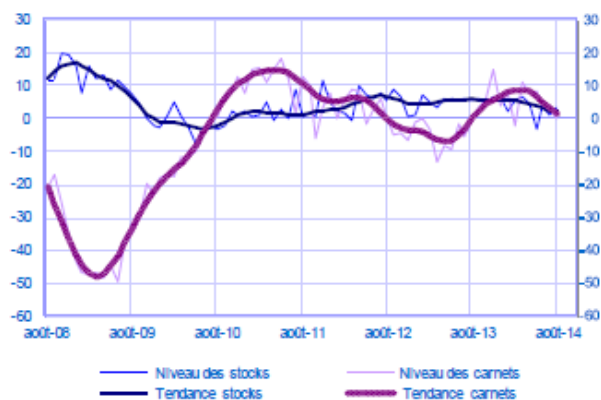
Évolution de la production

Salde d'opinion en CVS-CJO



Stocks et carnets de commandes

Salde d'opinion en CVS-CJO



## 8- Commerce extérieur de la France à fin Mai 2014 (UIT/IFM)

### Les exportations—top 10 des pays clients

	TOTAL TEXTILES (1 à 6) <sup>1</sup>		FIBRES & FILS (1)		TISSUS & TRICOTS (2)		TEXTILES DE MAISON (3)		AUTRES ARTICLES TEXTILES (4)		VET. MAILLE + LINGERIE (5)		AUTRES VETEMENTS (6)		TOTAL VETEMENTS (6+6)	
		% de Variation 2013/2012		% de Variation 2013/2012		% de Variation 2013/2012		% de Variation 2013/2012		% de Variation 2013/2012		% de Variation 2013/2012		% de Variation 2013/2012		% de Variation 2013/2012
TOTAL	3 317 063	2%	346 025	11%	610 242	2%	203 625	4%	741 760	3%	1 415 411	-1%	1 718 033	3%	3 133 444	1%
UE à 27	2 148 799	2%	187 745	9%	282 028	-2%	140 222	6%	473 630	6%	1 065 174	0%	954 997	2%	2 020 171	1%
Extra UE	1 167 150	2%	158 265	14%	328 188	6%	63 134	0%	267 965	-2%	349 998	-1%	761 774	4%	1 111 372	2%
Allemagne	362 647	-4%	27 857	1%	42 588	-8%	25 339	7%	97 582	6%	169 282	-9%	162 553	1%	331 835	-5%
Italie	358 902	4%	20 010	-4%	52 927	-3%	16 629	11%	66 221	8%	203 115	5%	172 343	2%	375 459	4%
Belgique	349 690	6%	66 740	22%	39 817	1%	25 263	-3%	56 678	4%	161 191	4%	125 437	0%	286 628	2%
Espagne	303 909	2%	16 195	17%	28 135	12%	14 386	6%	53 607	1%	191 587	-1%	154 321	3%	345 908	1%
Royaume-Uni	187 279	4%	7 280	-10%	22 625	4%	21 588	16%	39 020	6%	96 766	2%	134 268	16%	231 034	10%
Tunisie	182 461	6%	8 749	17%	123 079	10%	3 786	-6%	36 390	5%	10 457	-27%	15 221	6%	25 679	-11%
Suisse	136 411	6%	3 950	21%	8 965	3%	21 625	9%	23 054	6%	78 816	6%	66 684	14%	145 500	9%
Maroc	128 233	1%	5 361	-4%	92 669	7%	1 434	-38%	19 163	-8%	9 606	-17%	14 139	-3%	23 744	-9%
Chine	123 706	24%	89 327	28%	8 193	22%	839	-35%	14 794	16%	10 554	13%	56 230	13%	66 784	13%
États-Unis	106 261	6%	10 249	31%	13 084	6%	8 534	28%	39 252	-7%	35 143	11%	122 517	3%	157 659	4%